



MAIRIE DE BONIFACIO
PALAZZU PUBLICU

bonifacio-mairie.fr



COMMUNIQUÉ DE PRESSE

Première tranche des travaux d'aménagement de Piantarella

25 août 2025

Piantarella : Organiser les mobilités, préserver le site, transformer les usages

À Bonifacio, la **préservation de notre patrimoine naturel est une responsabilité que nous prenons à bras le corps**. C'est le sens de notre action municipale et l'un des fondements de notre engagement au sein du projet Grand Site de France – Bonifacio. **Piantarella en est l'un des symboles. Ce site d'exception, à l'attractivité indéniable, doit sa renommée à la beauté et à la richesse de ses paysages**. Il exige ainsi une attention particulière, une gestion rigoureuse et une vision à long terme. Piantarella demeure depuis trop longtemps le théâtre d'usages désordonnés, d'une fréquentation non encadrée et de pratiques individuelles qui posent de grands enjeux de sécurité et de qualité du site.

Aujourd'hui, il nous revient d'agir pour rétablir un équilibre entre **ouverture, partage et préservation**.

Fidèle à notre politique tournée vers le tourisme durable, notre action à Piantarella répond à plusieurs objectifs : **sécuriser l'accès, améliorer les conditions d'accueil et gérer les flux, faciliter les mobilités, préserver l'environnement en organisant, en accompagnant, en structurant**. La Commune s'y est engagée avec méthode, en initiant une stratégie foncière ambitieuse – en lien étroit avec le **Conservatoire du Littoral** – et en posant les fondations d'un projet maîtrisé, doté de **moyens à la hauteur des enjeux**. Au printemps 2025, la première phase de travaux a été engagée, reconfigurant en profondeur la route de Piantarella, pour un **investissement de plus d'un million d'euros**. Certes, ces transformations ne sont pas neutres : **elles questionnent les habitudes, bousculent parfois les routines acquises**. Mais nous devons collectivement accepter de modifier nos comportements. Ce site ne peut plus être utilisé comme un simple parking à ciel ouvert, ou comme une zone de transit sans règles. **Préserver Piantarella, c'est aussi faire évoluer les pratiques**. Conformément à notre méthode, nous avons tenu à associer les acteurs du territoire à cette démarche dès le début. Une **réunion de présentation avec les socio-professionnels**, organisée en début d'année 2025, a permis d'échanger, d'ajuster, de clarifier. Cette dynamique se poursuit. La Commune est à l'écoute, mais elle reste ferme sur une ambition : **transformer pour préserver, aménager pour mieux partager**. Ces aménagements ont vocation à durer. Ils ne visent pas à contraindre, mais à instaurer un cadre partagé, lisible et respectueux de chacun. S'il reste des ajustements à mener — comme dans tout projet d'envergure — nous les conduirons. Mais **nous ne reviendrons pas sur l'essentiel : mettre fin aux pratiques qui dénaturent le site**, pour en garantir la transmission aux générations futures.

La **seconde phase de travaux**, qui débutera dès cet hiver, **pour un montant estimé à plus de 3 millions d'euros**, parachèvera cette transformation avec la création de **parkings de régulation** et le **prolongement des voies douces**. Elle marquera une étape décisive pour rendre à Piantarella ce qu'il mérite : un cadre préservé, toujours accessible, mais désormais mieux encadré.

Nous faisons le choix du **courage et de la constance**. Parce que gouverner, c'est parfois savoir dire non aux mauvaises habitudes, pour mieux préparer l'avenir.

Le Maire,
Jean-Charles Orsucci

Projet et enjeux

Un projet devenu prioritaire pour répondre à une situation devenue critique

Le projet d'aménagement de la route et du secteur de **Piantarella** ne figurait pas initialement dans la feuille de route de la Municipalité. Mais au regard des enjeux de sécurité lié au risque incendie, face à l'évolution rapide des usages et aux tensions croissantes sur ce site, il est vite apparu comme une priorité incontournable.

Piantarella n'est pas qu'un décor : c'est un espace vivant et multiple. On y accède aux plages, à l'île de Cavallu, et il constitue un secteur résidentiel et touristique où cohabitent riverains, professionnels et visiteurs. L'embarcadère vers Cavallu y génère un flux régulier de rotations de passagers et de marchandises, auquel s'ajoutent les véhicules en stationnement prolongé, souvent sans véritable organisation. Résultat : la route, étroite et inadaptée, se trouve saturée en haute saison, au détriment de la sécurité et de la qualité paysagère du site

Cette situation s'inscrit dans une dynamique générale que connaît Bonifacio depuis plusieurs décennies : une croissance régulière et soutenue de la fréquentation touristique. De 500 000 visiteurs dans les années 70, la Corse accueille aujourd'hui près de 3 millions de visiteurs chaque année, et Bonifacio représente une destination phare avec près de 2 millions de visiteurs annuels, soit les deux tiers des visiteurs de l'île. Cette attractivité, dont nous pouvons être fiers, doit cependant être accompagnée pour préserver l'équilibre des lieux et la qualité de l'expérience pour tous. La forte concentration estivale a progressivement modifié la physionomie de certains espaces : stationnements désordonnés, fréquentation non régulée, saturation des points d'intérêt. Il devenait essentiel d'intervenir pour que ce succès touristique ne compromette pas l'intégrité du site.

Un aménagement structurant

Face à ce constat, la Commune a initié dès 2025 un projet global de requalification du secteur, soutenu par une démarche de concertation avec les socio-professionnels du site. La première phase de travaux, désormais achevée, a permis de :

- Créer un mini-giratoire pour fluidifier les flux à l'entrée de l'embarcadère.
- Mettre en place une voie douce pour piétons et cyclistes, sécurisant ainsi les déplacements sur cet axe.
- Réorganiser les stationnements afin de réduire les occupations sauvages des bas-côtés.
- Mise en place de parkings moto et vélo
- Reprendre les réseaux et la voirie, en intégrant des murs de soutènement en pierre locale, pour une meilleure intégration paysagère.
- Reculer l'entrée du Domaine de Piantarella, pour renforcer la fluidité des accès.
- Réalisation d'un parking de 50 places qui sera équipé pour la saison 2026 avec en plus l'aménagement de toilettes publics
- Réorganisation de la zone d'embarquement qui était une zone de non droit (traitement et restriction d'accès pour plus de sécurité – Dépose Minute, place PMR, Taxi, Pêcheur)
- Effectuer un traitement paysager à la hauteur des enjeux

Cette première tranche, d'un montant avoisinant **900 000 € HT**, a été confiée au groupement **MICRO TP / DP Travaux / Sud Granit**, avec un projet paysager réalisé par **Erba Barona**

Paysage et une maîtrise d'œuvre assurée par le **CETEC**. Les finitions sont programmées pour l'automne.

La deuxième phase et l'ambition Grand Site de France

Dès l'hiver prochain, la **tranche 2** prolongera ces efforts :

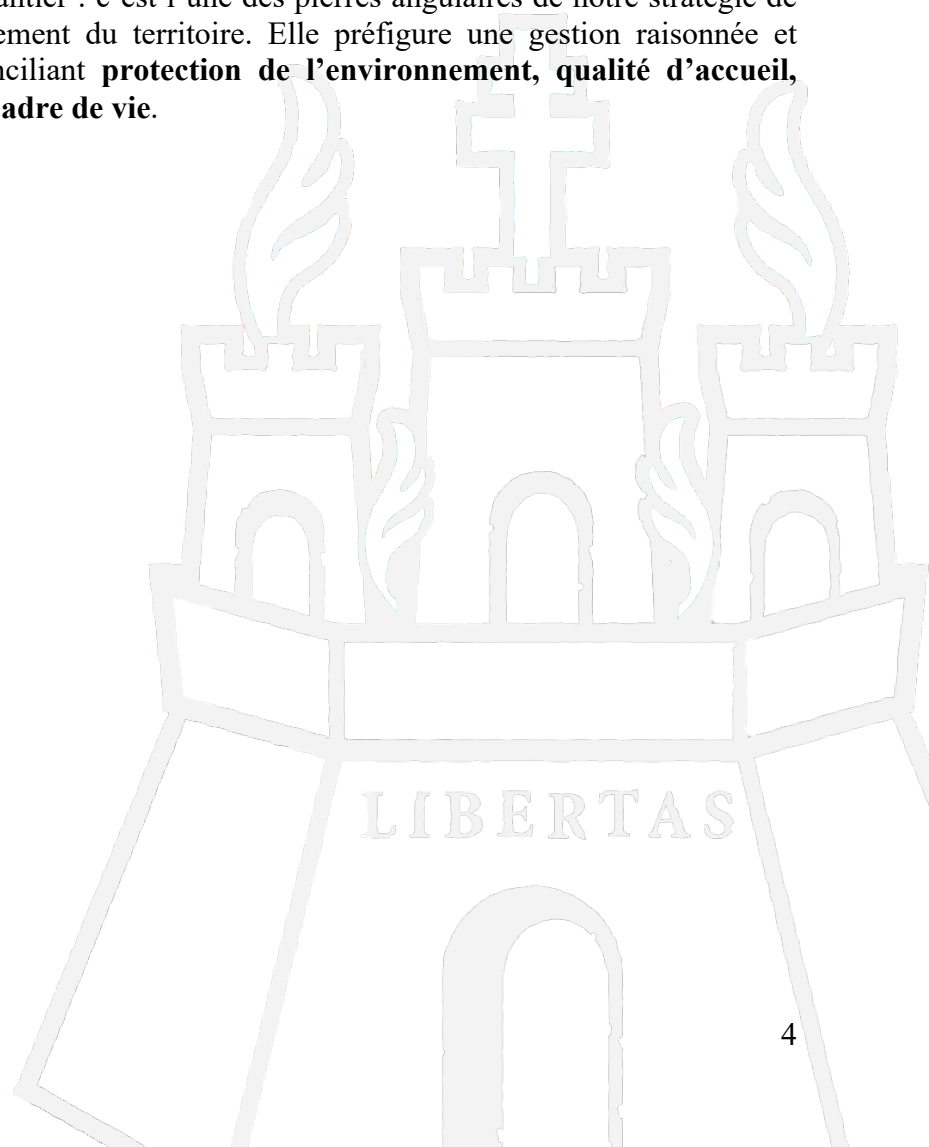
- Création de deux parkings de régulation, pour désengorger l'entrée du site et limiter la pression sur la voirie.
- Poursuite de la voie douce jusqu'au domaine de Sperone.
- Reprise complète de la chaussée sur un linéaire supplémentaire de près de 1,5 km.

Cette deuxième phase, estimée à **3,1 millions € HT**, devra recevoir pour être menée à bien l'appui des partenaires institutionnels (Etat, Collectivité de Corse, Communauté de Communes du Sud Corse...)

Au-delà de l'aménagement, ce projet s'inscrit dans une stratégie territoriale plus large : **la requalification paysagère de Piantarella est une action prioritaire du projet Grand Site de France Bonifacio**, qui prévoit :

- L'élaboration d'un schéma d'intentions paysagères.
- La définition des orientations stratégiques partagées avec les habitants et les partenaires.
- La coordination des acquisitions foncières (par la Commune et le Conservatoire du Littoral).
- La sécurisation du site et l'amélioration du cadre d'accueil, avec un objectif de réception des travaux en 2027.

Piantarella est plus qu'un simple chantier : c'est l'une des pierres angulaires de notre stratégie de préservation, mais aussi d'aménagement du territoire. Elle préfigure une gestion raisonnée et durable des sites sensibles, en conciliant **protection de l'environnement, qualité d'accueil, sécurité des usagers et qualité du cadre de vie**.



RETOUR EN IMAGES

Avant travaux / 2018 (Corsica Drone)



Après travaux / août 2025



Avant travaux / 2020 (Google Maps)



Après travaux / juillet 2025



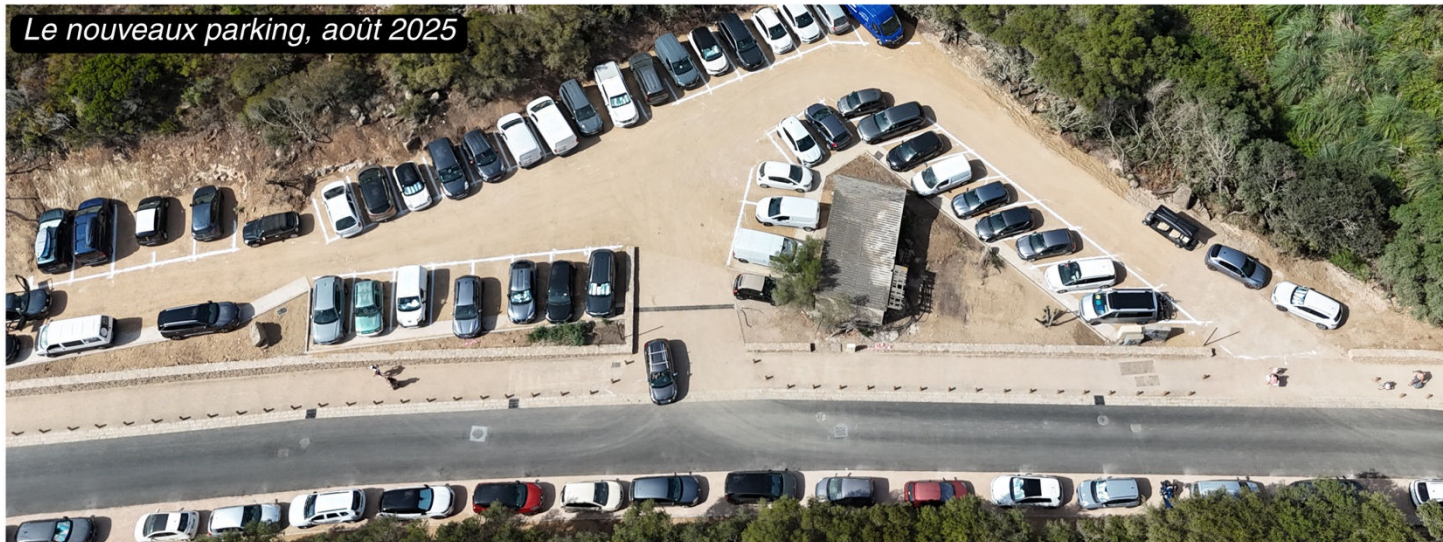
Après travaux / août 2025



Dépose minute, taxis, PMR / août 2025



Le nouveaux parking, août 2025



RETOUR EN IMAGES

Sécurisation des piétons, août 2025



Le nouveau parking, août 2025



Le rond-point, entrée de Sperone / août 2025



Limite de le 1ère tranche / août 2025



Chemin piéton / août 2025



Parking motos / juillet 2025



CONTACTS

Directeur de Cabinet – Commune de Bonifacio

Léo Pieracci – 06 32 22 24 50

leo.pieracci@mairiedebonifacio.com

Directrice Générale Adjointe, Directrice des Services Techniques – Commune de Bonifacio

Chrystelle Longuet-Milleliri – 06 27 22 49 90

christelle.longuet@mairiedebonifacio.com

Communication & Relations Presse – Commune de Bonifacio

Anaïs Orsini – 06 27 22 49 86 – Chiara Potrel Di Meglio - 06 85 11 17 31

communication@mairiedebonifacio.com

